

Чем поможет логопед?

1. Развитие фонематического восприятия

Фонематическое восприятие — это способность воспринимать и различать звуки речи — фонемы. Качественное исправление звукопроизношения будет гарантировано при условии развитого фонематического восприятия.

Установлено, что для усвоения фонетической стороны языка необходимо не только наличие у детей сохранного слуха и достаточно подготовленного артикуляционного аппарата, но и умение хорошо *слушать, слышать* и *различать* правильное и неправильное произношение звуков в чужой и собственной речи, а также контролировать собственное произношение.



Процессы воспроизведения и восприятия звуков тесно связаны между собой: хорошо развитый фонематический слух в сочетании с артикуляционными упражнениями способствует более быстрому усвоению правильного звукопроизношения в целом. В процессе восприятия чужой речи ребенок должен осмыслить содержание того, что ему говорят. Произнося слова сам, ребенок не только говорит, но и слушает. Он воспринимает собственную речь благодаря взаимодействию речедвигательного и слухового анализатора. Дети с хорошо развитой речью в процессе общения не фиксируют внимание на том, какие звуки, в какой последовательности они произносят. Доказано, что нормально развивающиеся дети довольно рано подмечают ошибки в произношении. Если в момент разговора ребенок допустит какую-то неточность, то тут же благодаря четкой работе слухового анализатора заметит и сам ее исправит.

Наиболее типичным является:

- недифференцированное произнесение пар или групп звуков. Например: звуки [с] и [ш] могут заменяться нечетко произносимым смягченным звуком [щ];
- смещение звуков, т. е. в одних случаях ребенок употребляет звуки [с], [ш] правильно (*санки, шуба*), а при усложненных вариантах речи взаимозаменяет их;
- замены звуков более легкими по артикуляции («*Фамает потодим там*») — «Самолет построим сами»);
- искаженное произношение звуков в сочетании с вышеперечисленными дефектами.

2. Формирование слоговой структуры слова

Если в речи дошкольника имеются перестановки, пропуски или добавление лишних звуков и слогов, значит, структура слова воспроизводится неверно. До трех лет такое явление нормально. Беспокоиться о состоянии речи ребенка не нужно.

В возрасте 4–5 лет указанные явления являются сигналом стойкого нарушения слоговой структуры слова, и в таком случае ребенку требуется помощь специалиста-логопеда. Самостоятельно такие нарушения не проходят. Работа по устранению нарушений слоговой структуры проходит ряд этапов и требует значительного времени. Попросите ребенка повторить слова: милиционер, регулировщик, аквариум, сковородка, виноград, черепаха. Он должен произносить их правильно.



3. Коррекция звукопроизношения — самый распространенный вид работы логопеда.

Развитие фонематического восприятия лежит в основе работы по коррекции звукопроизношения: неумение произносить тот или иной звук, замена одного звука другим, искажения имеющегося звука. Нарушения могут быть вызваны разными причинами:

- возрастными нарушениями (самостоятельно проходят);
- дефектами строения органов артикуляционного аппарата;
- недостаточностью работы мышц речевого аппарата.

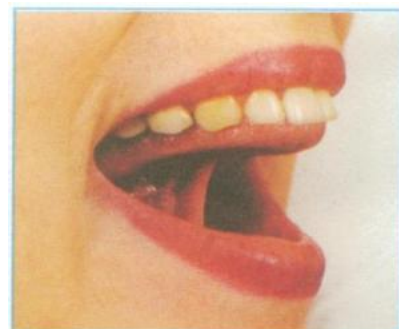
Работа по исправлению произношения звуков состоит из трех основных этапов:

- подготовительного (тренировка движений органов артикуляционного аппарата);
- этапа появления звука (постановка звука);
- этапа усвоения звука в речи (автоматизация, отработка звука в слогах, словах, фразах, стихах и рассказах).

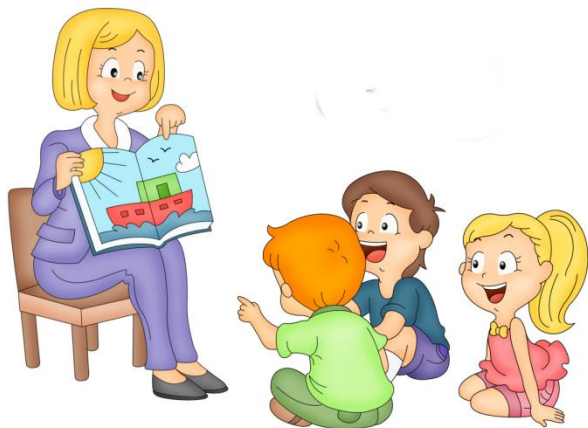
При работе над звукопроизношением встречается укороченная уздечка, которая ограничивает движения языка, это мешает нормальному произношению звуков [Л и Р].

Вам могут предложить ее «подрезать», однако хирургический метод не всегда приводит к желаемому результату и может потребовать повторного вмешательства. Уздечку можно не резать, а растягивать. Этот процесс не травмирует психику ребенка, и через несколько занятий уже будут заметны результаты.

И все же в некоторых, довольно редких случаях, хирургическая помощь остается единственным решением.



4. Расширение словаря и формирование грамматического строя речи и связной речи



У ребенка с нормальным речевым развитием к пяти годам оказываются сформированными все грамматические категории родного языка; он говорит развернутыми фразами, используя сложносочиненные и сложноподчиненные конструкции, правильно согласовывает слова с помощью любых предлогов, падежных, родовых окончаний и пр. Словарь пятилетнего ребенка составляет 3–4 тысячи слов, в нем представлены все части речи; ребенок активно использует словообразование и словотворчество.

Иная картина наблюдается у ребенка того же возраста с общим недоразвитием речи. Словарный запас не превышает 1,5–2 тысяч слов, низок уровень способности к построению предложения. Заметны ошибки при употреблении падежных окончаний, предлогов, согласовании частей речи (три ведры, заботились белкой, медвежонки). Самостоятельно такие нарушения не проходят, необходима специально построенная логопедическая работа.

5. Подготовка ребенка к обучению грамоте. Профилактика нарушения чтения, письма — дислексии и дисграфии



Совокупность всех перечисленных отклонений в произношении и фонематическом развитии не позволяет детям позже полноценно усваивать программу общеобразовательной школы, а в процессе обучения письму и чтению у них появляются специфические ошибки:

- замены согласных букв («*зелезо*» — *железо*, «*лека*» — *река* и т. д.);
- пропуски букв («*смовар*», «*тул*» и т. д.);
- перестановка букв и слогов («*кошолатка*» — *шоколадка*, «*петерь*» — *теперь*, «*логова*» — *голова*, «*моколо*» — *молоко* и т. д.);
- замены гласных даже тогда, когда они стоят под ударением: е — и (*сел* — «*сил*»), о — у (*пол* — «*пул*»);
- вставка лишних букв («*пошала*» — *пошла*).